



II SIMULADO – 8º ANO - 2016

NOME: _____ Nº _____ 8º ANO _____

PORTUGUÊS

EDUCAÇÃO

HISTÓRIA

FÍSICA

GEOGRAFIA

ARTES

MATEMÁTICA

ENSINO

CIÊNCIAS

RELIGIOSO

NATURAIS

FILOSOFIA

INGLÊS

Leia a prova com atenção.

Faça os cálculos dos exercícios na prova.

NÃO é permitido o uso de calculadora.

NÃO é permitido o uso de dicionário.

Escreva as respostas à tinta.

Preencha o gabarito à caneta.

INÍCIO DA PROVA: 13H.

TÉRMINO DA PROVA: 17H30.

Dia: 21/10/2016

→ TESTES

✓ PORTUGUÊS

* Leia o texto a seguir, retirado da revista “Saúde”.

ADOLESCENTES: MAIS ALTOS, GORDOS E PREGUIÇOSOS

A oferta de produtos industrializados e a falta de tempo têm sua parcela de responsabilidade no aumento da silhueta dos jovens. “Os nossos hábitos alimentares, de modo geral, mudaram muito”, observa Vivian Ellinger, presidente da Sociedade Brasileira de Endocrinologia e Metabologia (SBEM), no Rio de Janeiro. Pesquisas mostram que, aqui no Brasil, estamos exagerando no sal e no açúcar, além de tomar pouco leite e comer menos frutas e feijão.

Outro pecado, velho conhecido de quem exhibe excesso de gordura por causa da gula, surge como marca da nova geração: a preguiça. “Cem por cento das meninas que participam do Programa não praticavam nenhum esporte”, revela a psicóloga Cristina Freire, que monitora o desenvolvimento emocional das voluntárias.

Você provavelmente já sabe quais são as consequências de uma rotina sedentária e cheia de gordura. “E não é novidade que os obesos têm uma sobrevida menor”, acredita Claudia Cozer, endocrinologista da Associação Brasileira para o Estudo da Obesidade e da Síndrome Metabólica. Mas, se há cinco anos os estudos projetavam um futuro sombrio para os jovens, no cenário atual as doenças que viriam na velhice já são parte da rotina deles. “Os adolescentes já estão sofrendo com hipertensão e diabetes”, exemplifica Claudia.

DESGUALDO, P. Revista Saúde. Disponível em: <http://saude.abril.com.br>.

Acesso em: 28 jul. 2012 (adaptado).

1. Sobre a relação entre os hábitos da população adolescente e as suas condições de saúde, as informações apresentadas no texto indicam que:

- a) A falta de atividade física somada a uma alimentação nutricionalmente desequilibrada constituem fatores relacionados ao aparecimento de doenças crônicas entre os adolescentes.
- b) A diminuição do consumo de alimentos fontes de carboidratos combinada com um maior consumo de alimentos ricos em proteínas contribuíram para o aumento da obesidade entre os adolescentes.
- c) A maior participação dos alimentos industrializados e gordurosos na dieta da população adolescente tem tornado escasso o consumo de sais e açúcares, o que prejudica o equilíbrio metabólico.
- d) A ocorrência de casos de hipertensão e diabetes entre os adolescentes advém das condições de alimentação, enquanto que na população adulta os fatores hereditários são preponderantes.
- e) A prática regular de atividade física é um importante fator de controle da diabetes entre a população adolescente, por provocar um constante aumento da pressão arterial sistólica.

2. A publicidade, de uma forma geral, alia elementos verbais e imagéticos na constituição de seus textos. Observe a peça publicitária a seguir, cujo tema é a sustentabilidade:

* O autor procura convencer o leitor a:

- Assumir uma atitude reflexiva diante dos fenômenos naturais.
- Evitar o consumo excessivo de produtos reutilizáveis.
- Aderir à onda sustentável, evitando o consumo excessivo.
- Abraçar a campanha, desenvolvendo projetos sustentáveis.
- Consumir produtos de modo responsável e ecológico.



3. Considere a charge e as afirmações:



- O adjunto adverbial "já", indicativo de tempo, atribui à frase o sentido de mudança.
- Entende-se pela frase da charge que a população de idosos atingiu um patamar inédito no país.
- Observando a imagem, tem-se que a fila de velhinhos esperando um lugar no banco sugere o aumento de idosos no país.

* Está correto o que se afirma em:

- I apenas.
- II apenas.
- I e II apenas.
- II e III apenas.
- I, II e III.

4. Em "Mônica regressou, **às pressas**, ao Rio de Janeiro", o termo destacado é:

- a) Complemento nominal. c) Adjunto adverbial. e) Aposto.
 b) Objeto indireto. d) Adjunto adnominal.

* Leia.

O sono da manhã pousava nos olhos do Pajé, como névoas de bonança pairam ao romper do dia sobre as profundas cavernas da montanha.

Martim parou indeciso; mas o rumor de seu passo penetrou no ouvido do ancião e abalou seu corpo decrépito.

- Araquém dorme! – murmurou o guerreiro devolvendo o passo.

O velho ficou imóvel. [...]

ALENCAR, José de. *Ficção completa e outros escritos*, vol. II. Rio de Janeiro: Nova Aguilar, 1976.

5. Qual é a predicação das formas verbais **pousava, pairam, parou, penetrou, dorme e murmurou**?

- a) São transitivos diretos. d) São transitivos indiretos.
 b) São verbos de ligação. e) São predicativos.
 c) São intransitivos.

6. Identifique, dentre os termos grifados no poema, quais são complementos nominais.

Mãos dadas

Não serei o poeta de um mundo caduco.

Também não cantarei o mundo futuro.

Estou preso à vida e olho meus companheiros.

Estão taciturnos mas nutrem grandes esperanças.

Entre eles, considere a enorme realidade.

O presente é tão grande, não nos afastemos.

Não nos afastemos muito, vamos de mãos dadas.

Não serei o cantor de uma mulher, de uma história.

Não direi suspiros ao anoitecer, a paisagem vista na janela.

Não distribuirei entorpecentes ou cartas de suicida.

Não fugirei para ilhas nem serei raptado por serafins.

O tempo é a minha matéria, o tempo presente, os homens presentes,
 a vida presente.

- a) À vida; de uma história.
- b) O mundo futuro; grandes esperanças.
- c) À vida; suspiros.
- d) A enorme realidade; de uma história.
- e) O mundo futuro; suspiros.

✓ **HISTÓRIA**

7. (FGV-2003) “O homem nasce livre, e por toda a parte encontra-se a ferros. O que se crê senhor dos demais, não deixa de ser mais escravo do que eles (...) A ordem social é um direito sagrado que serve de base a todos os outros. Tal direito, no entanto, não se origina da natureza: funda-se, portanto, em convenções.” (J.J. Rousseau, Do Contrato Social, in Os Pensadores. São Paulo, Abril Cultural, 1978, p. 22). A respeito da citação de Rousseau, é correto afirmar:

- a) Aproxima-se do pensamento absolutista, que atribuía aos reis o direito divino de manter a ordem social.
- b) Filia-se ao pensamento cristão, por atribuir a todos os homens uma condição de submissão semelhante à escravatura.
- c) Filia-se ao pensamento abolicionista, por denunciar a escravidão praticada na América, ao longo do século XIX.
- d) Aproxima-se do pensamento anarquista, que estabelece que o Estado deve ser abolido e a sociedade, governada por autogestão.
- e) Aproxima-se do pensamento iluminista, ao conceber a ordem social como um direito sagrado que deve garantir a liberdade e a autonomia dos homens.

8. (MACK-1998) Sobre o iluminismo, é correto afirmar que:

- a) Criticava o mercantilismo, a limitação ao direito à propriedade privada, o absolutismo e a desigualdade de direitos e deveres entre os indivíduos.
- b) Acreditava na prática do entesouramento como meio adequado para eliminar as desigualdades sociais e garantir as liberdades individuais.
- c) Consistia na defesa da igualdade de direitos e liberdades individuais, proporcionada pela influência da Igreja Católica sobre a sociedade, através da educação.
- d) Defendia a doutrina de que a soberania do Estado absolutista garantiria os direitos individuais e eliminaria os resquícios feudais ainda existentes.
- e) Propunha a criação de monopólios estatais e a manutenção da balança de comércio favorável, para assegurar o direito de propriedade.

9. (FUVEST-2005) A Declaração dos Direitos do Homem e do Cidadão, votada pela Assembleia Nacional Constituinte francesa, em 26 de agosto de 1789, visava:

- a) Romper com a Declaração de Independência dos Estados Unidos, por esta não ter negado a escravidão.
- b) Recuperar os ideais cristãos de liberdade e igualdade, surgidos na época medieval e esquecidos na moderna.
- c) Estimular todos os povos a se revoltarem contra seus governos, para acabar com a desigualdade social.
- d) Assinalar os princípios que, inspirados no Iluminismo, iriam fundar a nova constituição francesa.
- e) Pôr em prática o princípio: a todos, segundo suas necessidades, a cada um, de acordo com sua capacidade.

✓ **GEOGRAFIA**

10. (G1 - CFTPR 2006) Aponte a região onde a banana, o açúcar, o café, o cacau e o algodão são os principais produtos de exportação.

- a) Península Escandinava.
- b) Península Ibérica.
- c) América Central.
- d) América Anglo-Saxônica.
- e) COMECOM.

11. (G1 - IFCE 2011) Sobre a divisão política da América do Sul e sobre algumas de suas características gerais, é correto afirmar-se que:

- a) Com exceção do Brasil, os países da América do Sul foram colonizados por espanhóis. Até obterem a independência política, esses países foram fortemente marcados por colônias de povoamento.
- b) O continente tem doze países independentes e vários territórios insulares. A Guiana Francesa é um departamento ultramarino francês.
- c) A Patagônia é, na Argentina, uma região com características tropicais, onde se concentra a produção de cana-de-açúcar.
- d) Na atualidade, os países da América do Sul fazem parte do MERCOSUL, com exceção da Venezuela.
- e) Com a intensa industrialização, urbanização e modernização por que passou a América do Sul nos últimos 40 anos, somente a Argentina, o Brasil e o México deixaram de ter, na sua pauta de exportação, produtos primários.

12. (UEMG 2015) RALI DACAR 2013.

“O Rali Dacar partia de Paris, na França, passava por Argel, capital da Argélia, atravessava o deserto do Saara e terminava em Dacar, capital do Senegal, na costa oeste da África.

No entanto, motivos políticos e ameaças terroristas direcionadas aos participantes do Dacar e atendendo a pedido do Ministério de Relações Exteriores da França para que o percurso não passasse pela Mauritânia, a 30ª edição do rali foi cancelada. Em razão dos problemas de segurança no ano anterior, a prova de 2009 foi realizada na América do Sul (...).”



RIBAS, Tiago. Folha de São Paulo. Caderno Esportes D2. 05 de janeiro de 2013

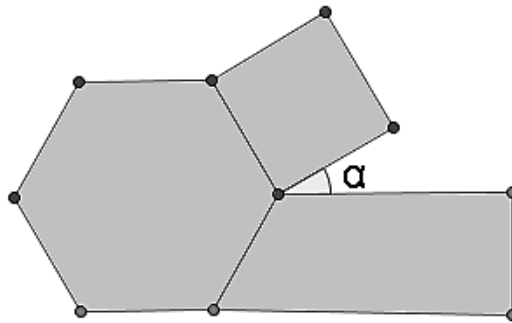
Conforme o texto e a ilustração acima, sobre o Rali Dacar, houve a necessidade de se fazer o deslocamento da prova. O rali perdeu um pouco em tradição, mas, por outro lado, ganhou muito em outras áreas.

* Considerando-se as características que envolvem o Rali, pode-se afirmar que essa prova:

- Aumentou a segurança dos seus participantes, pois no período de sua realização, as áreas de conflito e guerras locais ficam isoladas.
- Apresenta novos desafios, pois o deserto do Atacama, à época da prova, está no seu período chuvoso e os Andes estão em pleno inverno.
- No percurso apresentado, os pilotos enfrentam variações de temperatura entre calor excessivo, baixa umidade e temperaturas congelantes.
- Cartograficamente, ela segue o sentido longitudinal, pois os pilotos deslocam-se do norte – Lima, no Peru, para o sul – Santiago, no Chile.
- O percurso envolve apenas os países da América Platina.

↳ **MATEMÁTICA**

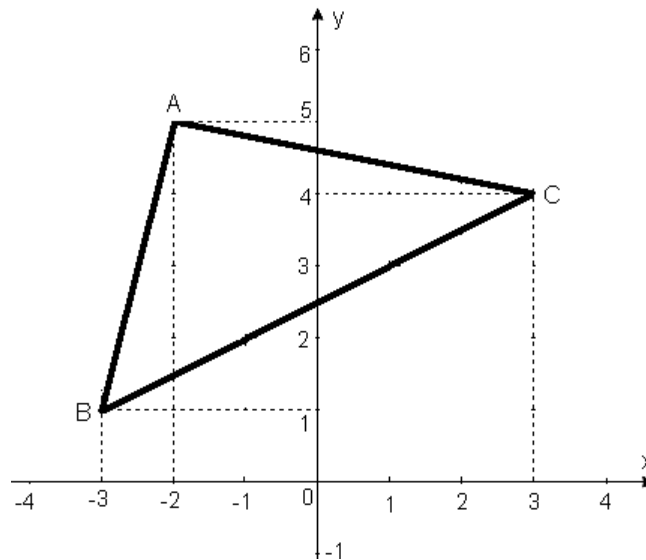
13. A logomarca de uma empresa é formada por um hexágono regular, um trapézio retângulo e um quadrado, como mostra a figura abaixo.



* Quanto mede o ângulo α , indicado nessa figura?

- a) 30° .
- b) 45° .
- c) 60° .
- d) 90° .
- e) 120° .

14. Os vértices do triângulo representado no plano cartesiano ao lado são:

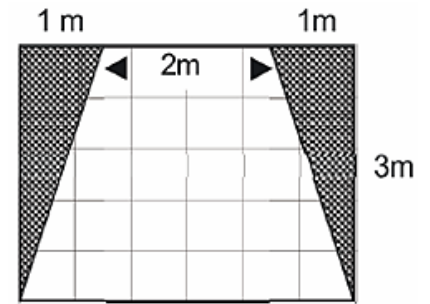


- a) A(5, -2); B(1, -3) e C(4, 3).
- b) A(2, -5); B(-3, -1) e C(3, -4).
- c) A(-2, 5); B(-3, 1) e C(3, 4).
- d) A(-3, 0); B(-2, 0) e C(3, 0).
- e) A(-2, 5); B(1, -3) e C(4, 3).

15. O piso de entrada de um prédio está sendo reformado. Serão feitas duas jardineiras nas laterais, conforme indicado na figura, e o piso restantes será revestido em cerâmica.

* Qual é a área do piso que será revestido com cerâmica?

- a) 3 m².
- b) 6 m².
- c) 9 m².
- d) 12 m².
- e) 15 m².



16. A balança abaixo está em equilíbrio, isto é, o peso dos pratos é igual. Considere que cada bolinha pesa 1 quilo e que x representa o peso de cada caixa. Então, a sentença matemática que representa a igualdade dos pesos dos pratos e o valor do peso x de cada caixa são, respectivamente:

- a) $7 - x = 4 \quad \rightarrow \quad x = 3.$
- b) $7 + x = 2 + x \quad \rightarrow \quad x = 9.$
- c) $7 + x = 2 + 2x \quad \rightarrow \quad x = 9.$
- d) $7 + x = 2 + 2x \quad \rightarrow \quad x = 5.$
- e) $x - 7 = 4 \quad \rightarrow \quad x = 11.$



17. A tapioca é o nome de uma iguaria tipicamente brasileira, de origem indígena tupi-guarani, feita com a fécula extraída da mandioca, também conhecida como goma da tapioca, polvilho.

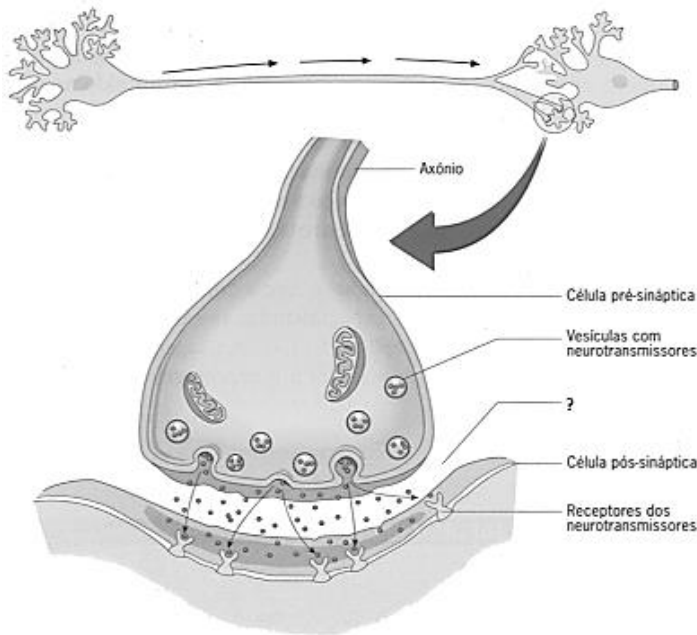
Era vendida em uma barraca à beira da praia nordestina, por R\$ 1,60 e aumentou para R\$ 2,00. Esse aumento, em termos percentuais, foi de:

- a) 25%.
- b) 22%.
- c) 20%.
- d) 18%.
- e) 15%.



↪ CIÊNCIAS

18. Observe a figura:



* A conexão estabelecida entre um neurônio e outro se chama:

- a) Articulação.
- b) Sinapse.
- c) Neurotransmissor.
- d) Dendrito.
- e) Terminação do axônio

19. Qual órgão não pertence ao encéfalo, mas pode executar comandos, assim como o cérebro, chamados de atos reflexos:

- a) Cérebro.
- b) Medula espinal.
- c) Bulbo.
- d) Cerebelo.
- e) Nervos cranianos.

20. Qual alternativa relaciona, corretamente, o hormônio com sua função.

- a) Testosterona – controla o aparecimento das características sexuais secundárias.
- b) Insulina – Eleva a taxa de glicose do sangue ao retirá-lo do fígado.
- c) Tiroxina – Responsável por promover o amadurecimento das células sexuais femininas.
- d) Progesterona – Controla o metabolismo basal nas mulheres.
- e) Glucagon – Controla o ciclo menstrual nas mulheres.

↪ INGLÊS

21. The song below, means:

'You are my sunshine

My only sunshine

You make me happy

When the skies are grey

You'll never know dear how

Much I love you

Please don't take my sunshine away...'(You are my sunshine-Oliver Hood)

↳ ARTES

25. No século XVIII, na França, Beates criou um espetáculo cênico itinerante com estrutura de lona e picadeiro.

* Qual o nome dado a esse teatro mambembe?

- a) Saltimbanco.
- b) Circo.
- c) Commedia dell'arte.
- d) Ópera.
- e) Teatro litúrgico.

26. Num espetáculo teatral temos um elemento responsável em vestir e analisar os personagens.

* Qual o nome deste elemento teatral?

- a) Esquete.
- b) Cenário.
- c) Roteiro.
- d) Figurino.
- e) Direção.

↳ ENSINO RELIGIOSO

27. De acordo com os ensinamentos propostos pela religião budista pode-se afirmar:

- a) Que a condição da humanidade é de doença, esta última advém do carma que nunca poderá cessar, porém é possível vencer a ignorância por meio do caminho das oito vias.
- b) Que a condição da humanidade é de ignorância, esta última advém das doenças que só poderão cessar ao vencer o carma por meio do caminho das oito vias.
- c) Que a condição da humanidade é de ignorância, esta última advém do carma que nunca poderá cessar, porém é possível vencer o carma por meio do caminho das oito vias.
- d) Que a humanidade é sadia, porém existem os desejos que só poderão cessar ao vencer a ignorância por meio do caminho das oito vias.
- e) Que a condição da humanidade é de doença, esta última advém dos desejos que só poderão cessar ao vencer a ignorância por meio do caminho das oito vias.

28. A respeito do caminho das oito vias proposto pela religião budista pode-se afirmar:

- a) Que o perfeito meio de subsistência consiste em praticar qualquer tipo de trabalho que faça bem ao homem ou a sociedade.
- b) Que a perfeita compreensão e aspiração consistem em compreender as doenças e aspirar ser como Buda.
- c) Que o perfeito esforço consiste em que o ser humano não poupe esforços para alcançar seus objetivos;
- d) Que a perfeita conduta consiste em seguir os cinco mandamentos básicos do budismo: não fazer mal a nenhum ser vivo, não roubar, não ser sexualmente promíscuo, não mentir e não tomar estimulantes.
- e) Que a perfeita contemplação consiste em aceitar a si mesmo, permitindo que pensamentos ou estados de espírito destrutivos intervenham diretamente em sua vida.

FILOSOFIA

29. Galileu Galilei é considerado um dos grandes nomes da história da ciência graças às suas revolucionárias observações astronômicas por meio do telescópio e aos seus estudos sobre:

- a) A economia política.
- b) A composição da luz.
- c) A anatomia humana.
- d) O movimento dos corpos.
- e) A circulação do sangue.

30. “Não ignoro a opinião antiga e muito difundida de que o que acontece no mundo é decidido por Deus e pelo acaso. Essa opinião é muito aceita em nossos dias, devido às grandes transformações ocorridas, e que ocorrem diariamente, as quais escapam à conjectura humana. Não obstante, para não ignorar inteiramente o nosso livre-arbítrio, creio que se pode aceitar que a sorte decida metade dos nossos atos, mas [o livre-arbítrio] nos permite o controle sobre a outra metade.”

(MAQUIAVEL, N. O Príncipe. Brasília: EdUnB, 1979)

* Em O Príncipe, Maquiavel refletiu sobre o exercício do poder em seu tempo. No trecho citado, o autor demonstra o vínculo entre o seu pensamento político e o humanismo renascentista ao:

- a) Valorizar a interferência divina nos acontecimentos definidores do seu tempo;
- b) Rejeitar a intervenção do acaso nos processos políticos.
- c) Afirmar a confiança na razão autônoma como fundamento da ação humana.
- d) Romper com a tradição que valorizava o passado como fonte de aprendizagem.
- e) Redefinir a ação política com base na unidade entre fé e razão.

→ QUESTÕES DISSERTATIVAS

↳ PORTUGUÊS:

1. Observe a imagem a seguir:



* No anúncio publicitário apresentado, utilizam-se elementos linguísticos e extralinguísticos para divulgar personagens de um filme, cujo objetivo é o de dar ênfase ao produto anunciado.

- Responda:

- a) Qual é o principal produto anunciado?
- b) Quais são as principais estratégias utilizadas pelo anunciante para convencer da compra do produto?

↳ HISTÓRIA

2. (UNICAMP-1995) Para os pensadores do século XVII, precursores do Iluminismo, a busca do conhecimento deveria ser guiada pela razão.

- a) Aponte três características do pensamento científico do século XVII.
- b) Cite dois filósofos do Iluminismo.

GEOGRAFIA

3. (G1-1996) No quadro a seguir, aparecem dados sobre três cidades da América do Sul, todas estão localizadas em latitudes semelhantes, porém com diferentes altitudes:

CIDADES - TEMPERATURA MÉDIA ANUAL
Cuzco (Peru) - 9°C
Brasília - 20°C
Salvador - 25°C

* Observe bem os dados e responda:

- Qual das cidades está localizada a menor altitude?
- Qual das cidades apresenta maior altitude?
- Qual cidade sofre significativa influência da continentalidade?

MATEMÁTICA

4. Num estacionamento havia carros e motos, num total de 40 veículos e 140 rodas.



- Quantos carros havia no estacionamento?
- E quantas motos?

CIÊNCIAS

5. As glândulas podem ser classificadas em endócrina (hipófise, tireoide e gônadas), exócrinas (lacrimais, mamárias e salivares) ou mistas (pâncreas). Qual é o critério utilizado para classificar as glândulas nesses três tipos diferentes?

PROPOSTA DE REDAÇÃO:

As consequências do consumismo infantil

TEXTO 1

No Brasil, a publicidade na TV e na internet são as principais ferramentas do mercado para a persuasão do público infantil, que cada vez mais cedo é chamado a participar do universo adulto quando é diretamente exposto às complexidades das relações de consumo sem que esteja efetivamente preparado para isso.

As crianças são um alvo importante, não apenas porque escolhem o que seus pais compram e são tratadas como consumidores mirins, mas também porque impactadas desde muito jovens tendem a ser mais fiéis às marcas e ao próprio hábito consumista que lhes é praticamente imposto.

(Fonte: <http://criancaeconsumo.org.br/consumismo-infantil/>. Acesso em: [s.i]. Texto adaptado)

TEXTO 2

O impacto da publicidade no desenvolvimento infantil é um tema atual e bastante polêmico. Através da visão proposta pelos meios de comunicação, as crianças são constantemente bombardeadas por conteúdo especial direcionado a elas. Dentro desse contexto de mercado, as crianças estão cada vez mais informadas (devido ao amplo acesso às mídias eletrônicas: principalmente a internet, o celular e a televisão).

Na verdade, antes mesmo de nascerem, as crianças já estão inseridas na sociedade consumista. Já no período de gestação, os pais consomem para suprir as necessidades de seu futuro bebê, que nascerá para contemplar um mundo novo que é cada vez mais norteador por relações baseadas no consumo.

A criança, inserida nessa realidade social sob a ótica capitalista, já bem cedo encontra seu papel como consumidora ativa. Dessa forma, o público infantil se torna um alvo cobiçado pela publicidade, que coloca a criança na mira das estratégias de estímulo ao consumo.

(Fonte: <http://cromasolutions.com.br/blog/a-influencia-da-publicidade-no-consumo-infantil/>. Acesso em: [s.i]. Texto adaptado).

TEXTO 3**Consumismo infantil**

A maioria dos produtos consumidos por uma família são escolhidos pelas crianças



83%	são influenciados pela publicidade
72%	por produtos associados a personagens famosos
42%	por influência dos amigos
38%	por produtos que oferecem brindes e jogos
35%	por embalagens coloridas e atrativas

(Fonte: <http://www.recicloteca.org.br/noticias/proibida-a-propaganda-voltada-para-as-criancas/> Acesso em [s.i] texto adaptado.)

(Fonte: <https://www.projetedacao.com.br/temas-de-redacao/as-consequencias-do-consumismo-infantil/> Acesso em [s.i] texto adaptado.)

PROPOSTA: A partir da leitura dos textos motivadores e com base nos conhecimentos construídos ao longo de sua formação, redija uma dissertação, cujo título deve ser: As consequências do consumismo infantil.

* Orientações:

- Escreva seu texto de acordo com a norma padrão da língua portuguesa;
- O texto deve ser escrito em 3ª pessoa;
- Selecione, organize e relacione, de forma coerente e coesa, argumentos e fatos para defesa de seu ponto de vista.
- Seu texto deve ter, no mínimo, 25 linhas e, no máximo, 30.



NOME: _____ Nº _____ 8º ANO _____

DATA: 21/10/2016

II SIMULADO - 8º ANO - 2016

RESPOSTAS – TESTES (À CANETA)

	a)	b)	c)	d)	e)
1					
2					
3					
4					
5					
6					
7					
8					
9					
10					
11					
12					
13					
14					
15					

	a)	b)	c)	d)	e)
16					
17					
18					
19					
20					
21					
22					
23					
24					
25					
26					
27					
28					
29					
30					



NOME: _____ Nº _____ 8º ANO _____

DATA: 21/10/2016

→ **QUESTÕES DISSERTATIVAS**

* Utilize caneta preta ou azul para as respostas / Respostas sem justificativas, ou a lápis, serão desconsideradas.

↳ **PORTUGUÊS:**

1.a) _____

b) _____



NOME: _____ Nº _____ 8º ANO _____

DATA: 21/10/2016

→ **QUESTÕES DISSERTATIVAS**

* Utilize caneta preta ou azul para as respostas / Respostas sem justificativas, ou a lápis, serão desconsideradas.

↳ **HISTÓRIA:**

2.a) _____

b) _____



NOME: _____ Nº ____ 8º ANO _____

DATA: 21/10/2016

→ **QUESTÕES DISSERTATIVAS**

* Utilize caneta preta ou azul para as respostas / Respostas sem justificativas, ou a lápis, serão desconsideradas.

↳ **GEOGRAFIA:**

3.a) _____

b) _____

c) _____



NOME: _____ Nº ____ 8º ANO _____

DATA: 21/10/2016

→ **QUESTÕES DISSERTATIVAS**

* Utilize caneta preta ou azul para as respostas / Respostas sem justificativas, ou a lápis, serão desconsideradas.

* Deixe os cálculos na folha de resposta para o professor realizar a correção.

↳ **MATEMÁTICA:**

4.a) _____

b) _____



NOME: _____ Nº ____ 8º ANO _____

DATA: 21/10/2016

→ **QUESTÕES DISSERTATIVAS**

* Utilize caneta preta ou azul para as respostas / Respostas sem justificativas, ou a lápis, serão desconsideradas.

↪ **CIÊNCIAS:**

5. _____



NOME: _____ Nº ____ 8º ANO _____

DATA: 21/10/2016

→ **QUESTÕES DISSERTATIVAS**

* Utilize caneta preta ou azul para as respostas / Respostas sem justificativas, ou a lápis, serão desconsideradas.

↪ **CIÊNCIAS:**

5. _____

