

O tradicional **Concurso de Descontos por Mérito** para o ingresso no Ensino Médio do Colégio Puríssimo, realizado no próximo dia 30/Agosto (sábado), com a participação de alunos oriundos de Escolas Públicas e Particulares de Rio Claro e Região, que concorrem a um conjunto de Descontos para uma das melhores e mais tradicionais escolas do Estado de São Paulo, válidos durante todo o Ensino Médio.



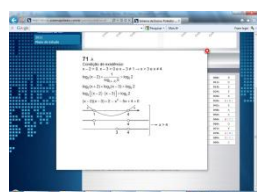
A prova, composta por testes, questões discursivas e redação será realizada entre 09h00 e 13h00 e prioriza o raciocínio lógico e a interpretação de textos, além de verificar o interesse e participação dos alunos em olimpíadas estudantis (matemática, física, astronomia, língua portuguesa, filosofia...), em atividades culturais (teatro, música, pintura...) e em atividades esportivas (dança, basquete, artes marciais, futebol, tênis).

O Colégio Puríssimo Coração de Maria completa, nesse ano de 2015, 106 anos e faz parte da Congregação das Irmãs do Imaculado Coração de Maria (<http://www.icm-sec.org.br/site/>), uma entidade que há 166 anos trabalha com Escolas, Hospitais e Obras Sociais e está presente em diversos estados do Brasil e inúmeros países. Aqui no Brasil são 15 escolas, 16 obras assistenciais e 2 hospitais!



Uma das grandes metas dos alunos, ao final do Ensino Médio, é o ingresso em boas universidades. No ano de 2014, nossos alunos conquistaram as mais disputadas vagas nos principais vestibulares do país – foram mais de 280 aprovações, sendo cerca de 70% destas em universidades públicas e 30% em universidades particulares, incluindo Medicina, Direito, e Engenharias em excelentes universidades públicas – a maior aprovação da região – média equivalente a 1,5 aprovação/aluno. Antes de escolher seu futuro Ensino Médio, faça uma comparação das aprovações de cada escola, em quantidade e qualidade dos cursos.

O Ensino Médio adota o **SISTEMA DE ENSINO POLIEDRO** ([www.sistemapoliedro.com.br](http://www.sistemapoliedro.com.br)), referência nacional em seriedade e resultados. O Sistema oferece 4 simulados anuais, onde o aluno e os pais sabem dos resultados no mesmo dia, com informações sobre acertos, erros, resoluções completas das questões, indicação do conteúdo de cada questão no material (livro, página), classificação do aluno por sala,



escola e em relação a todos os alunos que fizeram a mesma prova (nacional), classificação por área de conhecimento (Exatas, Humanas e Biológicas) e geração de Plano de Estudos por Universidade e Curso almejados. Esses simulados não compõe o conceito (nota) do aluno, mas compõe uma ferramenta maravilhosa no processo de formação do aluno. Esses resultados podem ser acessados diretamente do celular ou tablete, através do aplicativo P+, para Android e IOs.

O Calendário de Provas de todo o ano é apresentado ao aluno já na primeira semana de aulas. Assim, não existem “surpresas” quanto às avaliações e o aluno pode planejar todo o seu ano escolar com muito mais tranquilidade.



Além de nossa matriz curricular completa, oferecemos oficinas de aprofundamento (Física, Química, Matemática e Biologia), plantões de dúvida (Física, Química, Biologia e Matemática), laboratórios avançados (Física, Biologia e Química), e aulas de Teatro e Espanhol, sem custo adicional! Se o aluno quiser algo mais, também temos cursos extras (Judô, Robótica, Música, Fotografia...).

Nossa Gincana do Ensino Médio conta com provas artísticas, culturais, sociais e com campeonatos inusitados, como o Campeonato de Carrinho de Rolimã, realizado no estacionamento do Shopping Rio Claro.





Temos, anualmente, apresentações de peças de teatro e bandas musicais para os alunos.

Aliada à capacidade técnica, imprescindível para o sucesso nos vestibulares, nossa escola preza pela formação total do ser humano, numa visão que reflete as palavras de Bárbara Maix, fundadora da Congregação do Imaculado Coração de Maria: “Mostremos com nosso exemplo, aquilo que com palavras ensinamos”. Nossos alunos, ao longo da Gincana do Ensino Médio e demais atividades, realizam trabalhos sociais em orfanatos, asilos e demais entidades assistenciais, aproximando-os da realidade da cidade e do país.



Nosso maior orgulho é o quadro de Professores. No Ensino Médio ele é composto, em sua grande maioria, por professores titulados. Isso significa que, além da graduação, possuem, cursos de especialização, mestrado e doutorado, aliando ampla experiência prática com sólido conhecimento técnico. E acreditem, isso faz total diferença! Visitamos Universidades, vamos a programas de televisão e oferecemos o já tradicional café da manhã aos alunos de 3ºs anos, seguido da famosa “guerra d’água”, um importante momento de descontração às vésperas da FUVEST, além de acompanharmos os alunos nos vestibulares da FUVEST e UNICAMP.



Somos a maior escola da cidade, com alunos distribuídos em Educação Infantil, Ensino Fundamental, Ensino Médio e Curso Pré-Vestibular. Agende uma visita... Venha conhecer nossa estrutura e proposta pedagógica! Ficaremos muito felizes em tê-los como parte da “**Família Puríssimo**” em 2015!



Um grande abraço,

- **Prof. Huemerson Maceti** – Coordenador Pedagógico EM/ Pré-Vestibular
- **Prof. Edmilson Sacramento dos Santos** – Orientador Educacional EM/Pré-Vestibular
- **Prof. Carlos Roberto de Moraes** – Coordenador Pedagógico Pré-Vestibular/EM



<https://www.facebook.com/colégio.purissimo>



(19) 3526.3028

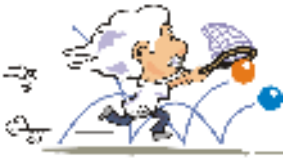


[ensinomedio@purissimo.com.br](mailto:ensinomedio@purissimo.com.br)

[www.purissimo.com.br](http://www.purissimo.com.br)

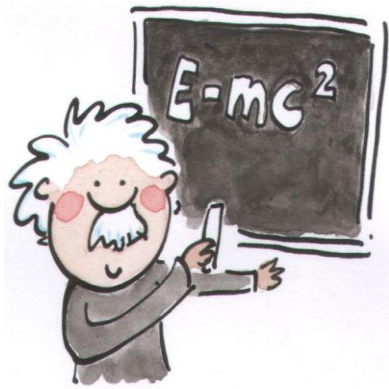
Faça parte de nosso universo você também!

# GABARITO



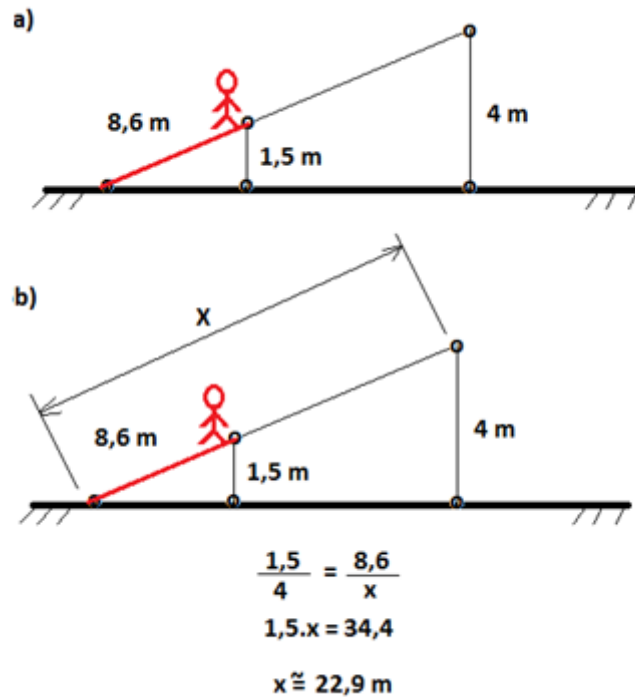
## PARTE I - Múltipla Escolha

QUESTÃO	A	B	C	D	E
1	X				
2			X		
3			X		
4			X		
5	X				
6					X
7				X	
8			X		
9	X				
10					X
11	X				
12					X
13				X	
14		X			
15			X		
16				X	
17					X
18					X
19			X		
20		X			
21			X		
22					X
23		X			
24				X	
25		X			



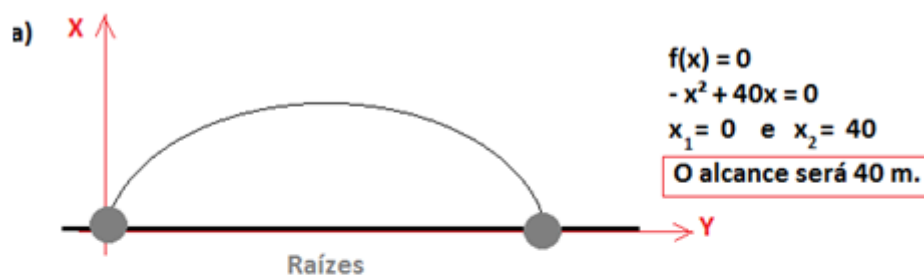
## PARTE II - Discursivas

### Questão 1 –



Assim, o que AINDA deve caminhar é  $22,9 - 8,6 = 14,3 \text{ m}$

### Questão 2 –



b) A altura máxima ocorrerá no vértice, assim:

$$x_v = \frac{0 + 40}{2} = 20 \text{ m}$$

### Questão 3 –

As conclusões III e IV.

### Questão 4 –

a) As aspas foram utilizadas por não se tratar exatamente de um professor, mas como sinônimo para técnico de futebol.

b) O técnico de futebol utiliza uma linguagem própria de professor, como se estivesse dando aula a seus alunos, porém os jogadores não entendem essa linguagem, razões expostas pelo texto II. O autor do quadrinho faz uma ironia e uma crítica, com humor, ao utilizar dois universos distintos: o do professor e o do técnico de futebol.



## PARTE III - Questionário

### Critérios de Pontuação

<b>Questões Objetivas (testes)</b> – 2,0 Pontos/Questão x 25 Questões	→	Total = 50 Pontos <b>(50% Prova)</b>
<b>Questões Discursivas</b> - 6,0 Pontos/Questão x 4 Questões	→	Total = 24 Pontos <b>(24% Prova)</b>
<b>Redação</b> – 20 Pontos x 1 Redação	→	Total = 20 Pontos <b>(20% Prova)</b>
<b>Questionário</b> - 6,0 Pontos x 1 Questionário (5 questões)	→	Total = 06 Pontos <b>(06% Prova)</b>

*Respostas de Cunho Pessoal*